



# VÝROČNÍ ZPRÁVA ZA ROK 2025

**VOLKSWAGEN  
FINANCIAL SERVICES**

KLÍČ K MOBILITĚ

# OBSAH

ÚVODNÍ SLOVO	3	ROZVAHA	25	13. DAŇ Z PŘÍJMŮ	50
PROFIL SPOLEČNOSTI	5	VÝKAZ ZISKU A ZTRÁTY	27	14. MAJETEK A ZÁVAZKY NEVYKÁZANÉ V ROZVAZE	52
STRUKTURA SKUPINY	7	PŘEHLED O ZMĚNÁCH VLASTNÍHO KAPITÁLU	28	15. VÝNOSY	53
SLOŽENÍ VRCHOLNÝCH ORGÁNŮ	9	PŘEHLED O PENĚŽNÍCH TOCÍCH	29	16. OSOBNÍ NÁKLADY	54
VÝZNAMNÉ UDÁLOSTI ROKU 2025	11	1. POPIS SPOLEČNOSTI	30	17. TRANSAKCE SE SPŘÍZNĚNÝMI STRANAMI	55
SPOLEČENSKÁ ODPOVĚDNOST	14	2. ZÁKLADNÍ VÝCHODISKA PRO VYPRACOVÁNÍ ÚČETNÍ ZÁVĚRKY	32	18. ZMĚNA METODY	58
FINANČNÍ SITUACE V ROCE 2025	18	3. OBECNÉ ÚČETNÍ ZÁSADY, ÚČETNÍ METODY A ODCHYLKY OD TĚCHTO METOD	33	19. ODMĚNA AUDITORSKÉ SPOLEČNOSTI	59
VÝHLED NA ROK 2026	20	4. DLOUHODOBÝ MAJETEK	37	20. VÝZNAMNÉ UDÁLOSTI, KTERÉ NASTALY PO ROZVAHOVÉM DNI	60
ZPRÁVA NEZÁVISLÉHO AUDITORA	22	5. POHLEDÁVKY	40	<b>ZPRÁVA O VZTAZÍCH</b>	<b>61</b>
ÚČETNÍ ZÁVĚRKA	24	6. OPRAVNÉ POLOŽKY	42		
		7. PENĚŽNÍ PROSTŘEDKY	43		
		8. VLASTNÍ KAPITÁL	44		
		9. REZERVY	45		
		10. ZÁVAZKY	46		
		11. ZÁVAZKY K ÚVĚROVÝM INSTITUCÍM	48		
		12. POLOŽKY ČASOVÉHO ROZLIŠENÍ	49		

# ÚVODNÍ SLOVO

VOLKSWAGEN  
FINANCIAL SERVICES



**Vážení obchodní partneři, milí klienti,  
kolegyně a kolegové,**

**rok 2025 byl obdobím, v němž se společnost  
Volkswagen Financial Services podařilo potvrdit  
stabilitu obchodu, a to navzdory náročnému  
tržnímu prostředí včetně tlaku na profitabilitu.  
Evropský automobilový sektor navíc i nadále  
čelil utlumenému ekonomickému výhledu,  
rostoucím nákladům a zvyšující se konkurenci  
ze strany nových globálních hráčů.**

Český trh s novými osobními vozy loni zaznamenal nárůst registrací o 7,4% na téměř 249 tisíc. Významným trendem byl pokračující rozvoj elektromobility, kdy podíl čistě elektrických vozů (BEV) na celkových registracích dosáhl 5,55%, což představuje téměř 14 tisíc nově registrovaných elektromobilů. Přes určité ochlazení poptávky po BEV v některých evropských zemích si český trh udržel v tomto segmentu mírnou růstovou tendenci.

Podařilo se nám dosáhnout plánovaných objemových cílů a hodnota našeho financovaného portfolia vzrostla o 13% na 60 miliard korun. Uzavřeli jsme celkem 53 462 nových smluv. Naši pozici jsme upevnili zejména v segmentu

operativního leasingu, kde jsme se stali nejčastější volbou pro zákazníky.

Naše činnost zůstává plně v souladu s prioritami mateřského koncernu Volkswagen, a to především v oblasti transformace na elektromobilitu a rozvoje strategie doplňkových služeb. Vedle samotného financování se stále více zaměřujeme na pojistné produkty a poprodejní služby, které tvoří důležitou součást naší nabídky. Úspěch společnosti se opírá o kompletní paletu finančních produktů, která zahrnuje operativní leasing, úvěr s poslední nerovnoměrnou splátkou a klasický úvěr. Vysoce pozitivní přínos pro výsledky společnosti přináší také pojištění, kde jsme v roce 2025 zaznamenali růst o více než 10%, dále doplňkové pojištění GAP, které chrání před finanční ztrátou způsobenou poklesem hodnoty auta v čase, prodloužené záruky a „aftersales“ služby.

Pokračovali jsme v další digitalizaci vnitřních procesů, díky níž dnes většina interakcí s klienty probíhá digitálně. Tato efektivita se promítá i do spokojenosti našich zákazníků, kde se nám i v roce 2025 podařilo udržet vysoké klientské hodnocení. Vedle obchodních činností společnost pokračovala v podpoře charitativních projektů Sue Ryder, Centra Paraple, platformy Breakfaststory a dalších.

Při pohledu do roku 2026 vnímáme řadu výzev, na které budeme reagovat v rámci našich klíčových strategických oblastí. V segmentu financování se zaměříme na podporu loajality našich klientů. Velkou výzvou bude implementace novely zákona o spotřebitelském úvěru, která od konce roku 2026 přinese přísnější pravidla pro posuzování úvěruschopnosti a nové povinnosti v reklamě. V oblasti „After Sales“ se soustředíme na rozšiřující balíčky služeb a v pojištění na zavedení segmentovaného pojistného a modernizaci produktů. Klíčovým pilířem zůstává rozvoj financování ojetých vozů a omnichannelový přístup, který zákazníkům umožní plynule přepínat mezi online prostředím a návštěvou u dealera podle jeho aktuální potřeby.

Děkujeme našim partnerům i zákazníkům za spolupráci a věříme, že tyto kroky nám umožní naplňovat měnící se potřeby moderní mobility.

**Ing. Vratislav Stražil**  
jednatel

**André Warmuth, MBA**  
jednatel

# PROFIL SPOLEČNOSTI

VOLKSWAGEN  
FINANCIAL SERVICES

KLÍČ K MOBILITĚ

**ŠkoFIN s.r.o. je jednou z předních společností v oblasti financování osobních i užitkových automobilů a poskytování operativního leasingu působící na českém trhu již od roku 1992. Od roku 2015 využívá ŠkoFIN s.r.o. pro komunikaci obchodní značku Volkswagen Financial Services. Právní název společnosti zůstal nezměněn.**

Jediným společníkem Volkswagen Financial Services je společnost Volkswagen Finance Europe B.V., se sídlem 1012RB Amsterdam, Paleistraat 1, Nizozemské království, která je rovněž plně vlastněna koncernem Volkswagen AG.

**Hlavní produkty v nabídce společnosti ŠkoFIN s. r. o.**

Úvěrové financování pro všechny typy zákazníků – spotřebitele, podnikatele i právnické osoby.

Provozní, investiční a factoringové úvěrové financování.

Operativní leasing pro retailové a fleetové zákazníky.

Prodloužená záruka na ojeté vozy v program Škoda Plus a Das WeltAuto.

Značkové servisní balíčky – Volkswagen, Audi, SEAT, CUPRA a Volkswagen Užitkové vozy Servisní balíčky a Škoda Předplacený servis. Jedná se o doplňkovou službu, která zákazníkům kryje náklady spojené s předepsanou údržbou vozidla.

Zprostředkování pojištění motorových vozidel se všemi významnými pojišťovnami na českém trhu, včetně značkových pojistných produktů – Volkswagen, Audi, SEAT, Škoda, CUPRA a Volkswagen Užitkové vozy Pojištění – zahrnující povinné ručení, havarijní pojištění a další doplňková pojištění včetně pojištění skel či pořizovací ceny vozu (GAP).

Další doplňkové produkty: pojištění platebních povinností (PPP) a pojištění administrativně-právní ochrany (Asistent).

Více informací najdete na

[www.vwfs.cz](http://www.vwfs.cz)

[www.linkedin.com/company/volkswagen-financial-services-cz/](http://www.linkedin.com/company/volkswagen-financial-services-cz/)

[www.facebook.com/vwfscz](http://www.facebook.com/vwfscz)

# STRUKTURA SKUPINY



Společnost ŠkoFIN s.r.o. je plně vlastněna společností Volkswagen Finance Europe B.V., která je 100% dceřiným subjektem společnosti VOLKSWAGEN FINANCIAL SERVICES AKTIENGESELLSCHAFT, se sídlem 38112 Braunschweig, Spolková republika Německo, Reg. č.: HRB 3790.

**VOLKSWAGEN FINANCIAL SERVICES  
AKTIENGESELLSCHAFT je pak 100%  
dceřinou společností Volkswagen AG.**



Užitkové  
vozy



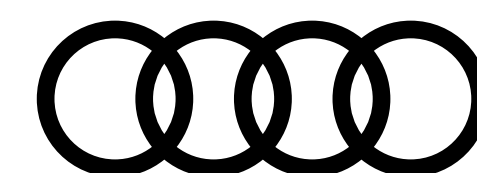
**SKODA**



**SEAT**



**CUPRA**



**BENTLEY**



**PORSCHE**



**SCANIA**



Výroční zprávu společnosti VOLKSWAGEN FINANCIAL SERVICES AKTIENGESELLSCHAFT naleznete na [www.vwfs.com](http://www.vwfs.com).

# SLOŽENÍ VRCHOLNÝCH ORGÁNŮ



**Společnost ŠkoFIN s.r.o. se sídlem  
Pekařská 635/6, 155 00 Praha 5,  
byla zapsána do obchodního rejstříku  
dne 10. srpna 1992.**

Složení statutárních orgánů v roce 2025:

### VEDENÍ SPOLEČNOSTI



**Vratislav Stražil**

Vratislav Stražil působí ve funkci jednatele společnosti ŠkoFIN s.r.o. od 1. 1. 2019. Zodpovídá za Front Office.



**Nataliya Bauhuber**

Nataliya Bauhuber působí ve funkci jednatelky společnosti ŠkoFIN s.r.o. od 1. 9. 2022. Zodpovídá za Back Office.

Složení dozorčích orgánů v roce 2025:

### DOZORČÍ RADA

Složení dozorčí rady  
k 31. 12. 2025:

- Thomas Norbert Rennebaum, předseda
- Jiří Maláček, člen
- Marcus Graefe, člen
- Jan Hurt, člen

### PROKURA

PROKURA  
k 31. 12. 2025:

- Kamila Brunclíková
- Radek Milštain

# VÝZNAMNÉ UDÁLOSTI ROKU 2025



**V roce 2025 jsme úspěšně uzavřeli celkem 53 462 smluv na financování nových a ojetých vozů. Hodnota našeho financovaného portfolia vzrostla o 13 % na rekordních 60 miliard korun, čímž jsme potvrdili naši stabilitu a silnou tržní pozici i v prostředí zvýšené konkurence a tlumeného ekonomického výhledu.**

## Financování nových a ojetých vozů

V uplynulém roce jsme upevnili naši pozici zejména v segmentu operativního leasingu, kde jsme uzavřeli 15 717 nových smluv a s tržním podílem 27,7 % jsme se stali jedničkou na českém trhu. K tomuto úspěchu nám výrazně pomohly akční nabídky na modely Škoda Octavia a Superb, které získaly ocenění v soutěži Zlatá koruna. Významnou aktivitou pro nás byl také rozvoj financování elektromobility. Neopomněli jsme ani segment ojetých vozů, kde jsme i v roce 2025 nabízeli zvýhodněné podmínky, včetně servisních prohlídek zdarma.





## Pojištění a doplňkové služby

V oblasti pojištění jsme zaznamenali meziroční nárůst distribuovaných produktů o 11%. Upravili jsme prodejní procesy v souladu s novelou zákona o distribuci pojištění a zavedli jsme nový benefit pro fleetové klienty v podobě pojištění přepravovaných osob. Dařilo se nám i v dalších službách mobility: segment servisu a údržby nám vzrostl o 20,5% a u servisních balíčků jsme dosáhli penetrace 34,5%.

## Online služby a digitální inovace

Pro naše firemní zákazníky jsme v roce 2025 spustili aplikaci FleetCARS, která nastavila nový standard v digitální podpoře řidičů a správy vozových parků. Díky pokračující automatizaci a rozvoji portálu pro retailové klienty MojeVWFS v současnosti odbavujeme přes 70% zákaznických interakcí digitálně. Tato efektivita se promítla do vysoké spokojenosti našich klientů, která na platformě Google dosáhla průměrného hodnocení 4,6 z možných 5 hvězdiček.

# SPOLEČENSKÁ ODPOVĚDNOST



## Náš obchodní model stojí na pevných základech, které tvoří naše hodnoty jako zákaznická orientace, důvěra a odvaha zkoušet stále nové věci.

Firemní odpovědnost i personální politika Volkswagen Financial Services vychází z globální strategie a firemních hodnot celé skupiny Volkswagen. Představuje pro nás takový způsob jednání, který vychází z našich dlouhodobých cílů a je odpovědný vůči všem zúčastněným stranám. Naší ambicí je patřit mezi nejspolehlivější zaměstnavatele a obchodní partnery na českém trhu.

I proto klademe velký důraz na péči o zaměstnance a naši firemní kulturu, pod kterou se skrývá mnoho aktivit. Pravidelná komunikace a informování spolupracovníků, intenzivní vzdělávání, ale také podpora spolupráce napříč firmou, to jsou jen některé z nich. Podporujeme i flexi pracovní prostředí pro lepší work-life balance našich zaměstnanců a nasloucháme jejich potřebám. Chceme tím kontinuálně zvyšovat jejich spokojenost, protože každý z našich zaměstnanců je pro nás výjimečnou individualitou.

Bez výjimky dbáme na dodržování našeho etického kodexu. Vymezujeme se proti všem nelegálním obchodním praktikám. Zajímá nás svět mimo naši společnost, a proto jsme odhodláni minimalizovat dopady našeho konání na životní prostředí a před každým jednotlivým krokem zvážit jeho dopad na naše okolí.

Naprostou prioritou je pro nás bezpečnost osobních údajů našich zákazníků. Pečlivě dodržujeme pravidla chránící spotřebitele a zásady čestné hospodářské soutěže.

Společnost Volkswagen Financial Services je zakládajícím členem Nebankovního registru klientských informací. Je odpovědným poskytovatelem financování.

### Aktivity v oblasti výzkumu a vývoje

Volkswagen Financial Services se aktivně zapojuje do vývoje IT systémů a postupů pro finanční služby, jejichž cílem je inovace nástrojů pro vykazování a stanovení postupů pro odhalování finančních rizik.

### Vliv činnosti společnosti na životní prostředí

Protože společnost podniká v oblasti poskytování finančních služeb, její činnost přímo neovlivňuje životní prostředí.

### Organizační složky v zahraničí

Volkswagen Financial Services nemá žádné zahraniční složky.

### Nabytí vlastních podílů

Společnost v uvedeném období nenabyla vlastní podíly.



### Následné události

K 1. březnu 2026 byl do pozice jednatele společnosti ŠkoFIN s.r.o. jmenován André Warmuth, který nahradil Nataliyi Bauhuber a zodpovídá za Back Office.

Kromě této změny nedošlo po rozvahovém dni k žádným významným událostem, které by měly dopad na účetní závěrku k 31. prosinci 2025 a/nebo na skutečnosti uvedené v této výroční zprávě.

## Charitativní akce roku 2025

### Společenská odpovědnost

Jako přední poskytovatel mobility se dlouhodobě snažíme pomáhat především těm našim spoluobčanům, kteří jsou nějakým způsobem v možnostech svého pohybu omezeni – ať už pro zdravotní potíže, stáří, nebo jiné neduhy. Proto je naším hlavním cílem v této oblasti pomáhat lidem se zdravotním postižením k větší mobilitě a tím i k nezávislosti a spokojenosti v životě. Vedle toho jsme v loňském roce pokračovali v podpoře lokálních komunit a vybraných charitativních organizací prostřednictvím dobročinných sbírek a dalších aktivit, přičemž jsme se zaměřovali i na konkrétní případy lidí potřebujících pomoc.

### Dlouhodobé projekty a strategická partnerství

V roce 2025 úspěšně pokračovalo naše partnerství s Centrem Paraple, charitativní organizací pomáhající lidem s poškozením míchy a ochrnutím. Oslavili jsme 30 let spolupráce a jsme hrdí na to, že jsme jedním z jeho nejdéle přispívajících partnerů. Do naší výzvy „Běháme pro Centrum Paraple“ se zapojilo 24 běžců-zaměstnanců, kteří společně nasportovali 3 414,7 km! Součástí akce je i Virtuální běh, v němž se jezdí na kole, kolečkových bruslích, běhá nebo chodí a závodí. Za každý náš kilometr jsme věnovali 5 Kč, a protože dobré skutky se mají násobit, částku jsme zdvojnásobili. Centrum Paraple tak od nás získává 34 137 Kč.

Dalším z našich klíčových partnerů je nezisková organizace Sue Ryder, která poskytuje služby seniorům se sníženou pohyblivostí a kterou podporujeme pravidelně od roku 2015. Zaměstnanci se opět zúčastnili benefičního turnaje firem v malé kopané Sue Ryder Charity Cup, jehož výtěžek podpořil práci zdravotních sestřiček, asistentů rehabilitace i paliativního týmu v Domově Sue Ryder. V rámci 10letého výročí spolupráce jsme se stali partnerem rehabilitace, na kterou jsme přispěli 150 000 Kč.

Od roku 2020 podporujeme také sociální platformu Breakfaststory, která pomáhá znevýhodněným osobám, seniorům a matkám samoživitelkám. V rámci 5letého výročí jsme podpořili první ročník projektu „Příběh medaile“ částkou 250 000 Kč, což je vzdělávací a motivační program, který je určen pro žáky a studenty základních a středních škol v ČR, s akcentem na speciální a praktické školy. Besedy probíhají na různá témata od základů dobrovolnictví, finanční gramotnosti až po sociální podnikání. „Příběh medaile“ je inspirován skutečným příběhem Lucie Hyblerové, zakladatelky platformy Breakfaststory, která za své zásluhy o společnost obdržela medaili Za zásluhy 1. stupně od prezidenta České republiky Petra Pavla.

Služby občerstvení jsme opět využili při objednávání vánočního dárku pro naše interní akce a setkání v rámci projektu „Potěš snídání“. Prostřednictvím této platformy jsme zakoupili dárky pro naše obchodní partnery a zaměstnance, kteří se tak mohli těšit z hezkých dáreků i dobrého skutku.

V rámci dobrovolnických aktivit jsme nezapomněli ani na Domov pro zrakově postižené Palata, kde naši zaměstnanci pomáhali s údržbou zahrady a opravami v domě, a zároveň jsme domovu předali šek na 50 000 Kč na jeho chod.

## Charitativní sbírky a pomoc jednotlivcům

Velmi osobní rozměr má pro naši společnost již několikaletá podpora Kubíka, syna jednoho z našich zaměstnanců, který trpí epilepsií a dětskou mozkovou obrnou. V loňském roce jsme uspořádali sportovní výzvu, v jejímž rámci naše společnost za každý kilometr nasportovaný zaměstnanci v září a říjnu darovala 2 Kč. Tato iniciativa přinesla 72 500 korun, které putovaly na Kubíkovu nákladnou léčbu a fyzioterapii, díky níž chlapec dělá neustálé pokroky.

Závěr roku byl již tradičně věnován vánočním dárkům pro seniory a děti. Naši zaměstnanci opět spojili síly a na vlastní náklady zakoupili i zabalili dárky pro klienty domova Sue Ryder a pacienty Dětského centra při Thomayerově nemocnici. Zatímco senioři dostali zdravotní pomůcky a dekorace, děti pod stromečkem našly kromě výtvarných potřeb i věci nezbytné pro každodenní chod centra, jako jsou dechové monitory nebo pleny.

# FINANČNÍ SITUACE V ROCE 2025



**Společnost ŠkoFIN s.r.o. dosáhla  
v roce 2025 čistého zisku ve výši  
119 milionů Kč (2024: 200 milionů Kč  
po změně účetní metody)**

Klíčové údaje za rok v mil. Kč	2025	2024 přepracováno
<b>CELKOVÁ HODNOTA AKTIV</b>	<b>70 459</b>	<b>61 375</b>
<b>VLASTNÍ KAPITÁL CELKEM</b>	<b>7 115</b>	<b>6 996</b>
<b>PRŮMĚRNÝ POČET ZAMĚSTNANCŮ</b>	<b>247</b>	<b>252</b>

# VÝHLED NA ROK 2026



**V roce 2026 očekáváme, že automobilový trh bude i nadále pod tlakem rostoucích nákladů a legislativních změn. Naší hlavní prioritou bude nalezení rovnováhy mezi atraktivní nabídkou pro zákazníky a udržitelnou profitabilitou.**

## Strategické priority a legislativa

Klíčovou výzvou pro nás bude implementace novely zákona o spotřebitelském úvěru, která od konce roku 2026 přinese přísnější pravidla pro posuzování úvěruschopnosti a nové povinnosti v reklamě. V segmentu financování se zaměříme na zvýšení konkurenceschopnosti a budování loajality s důrazem na poskytování operativního leasing a balonového úvěru pro financování aut.

## Inovace v produktech a službách

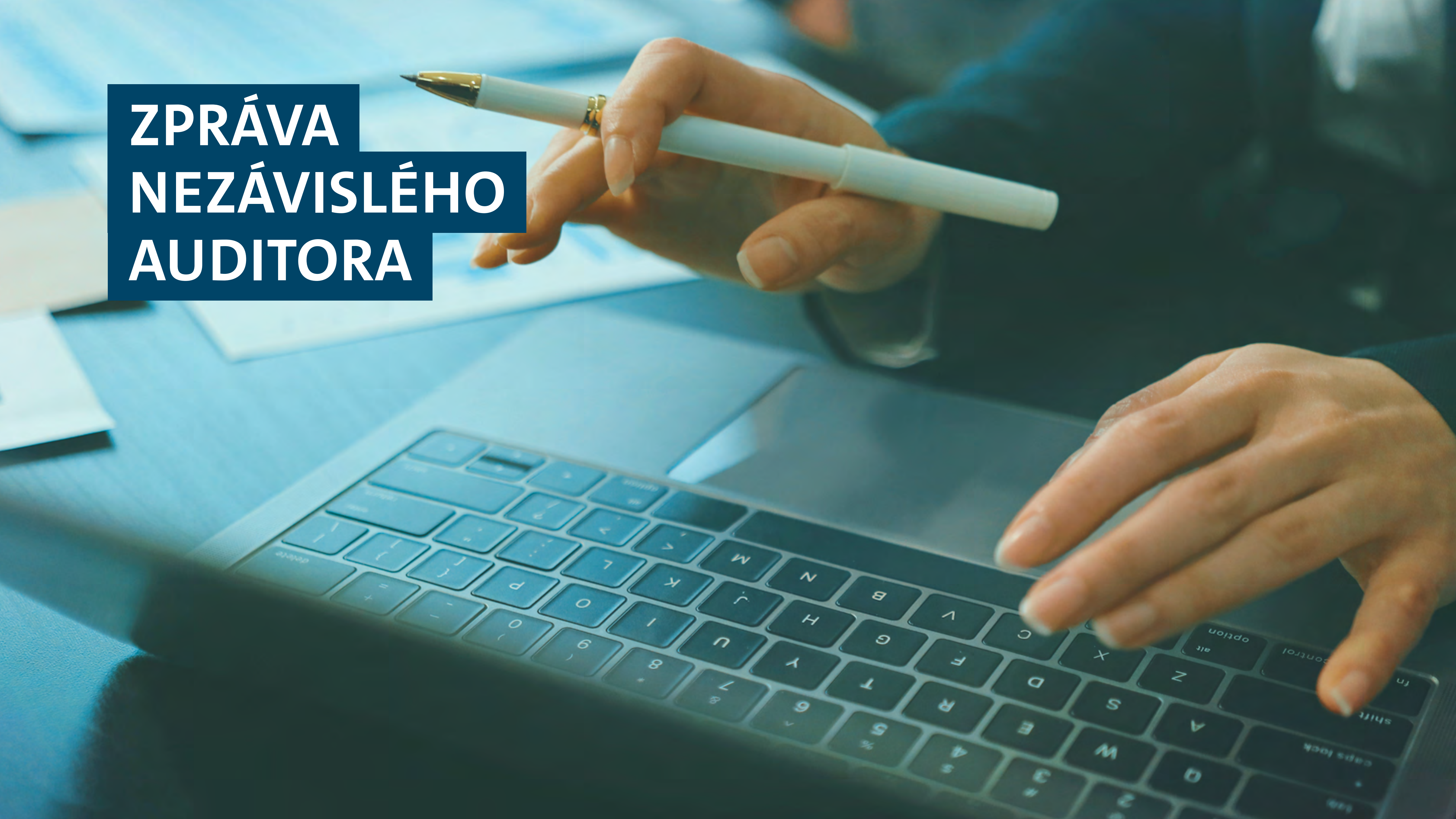
V oblasti pojištění plánujeme zavedení segmentovaného pojistného a modernizaci produktové nabídky v systému NIA. U fleetových služeb se soustředíme na stabilizaci clientského portfolia a další rozvoj FleetCARS portálu. Nadále budeme nabízet atraktivní servisní balíčky k novým i ojetým vozům.

## Omnichannel a digitalizace

Naším cílem pro rok 2026 je plnohodnotný přechod k omnichannelovému přístupu. Zákazníkům umožníme plynulé přepínání mezi online prostředím a návštěvou u dealera podle jejich aktuální potřeby. Produkty VWFS budeme integrovat přímo do digitálních ekosystémů a aplikací jednotlivých značek. Budeme pokračovat v rozvoji digitálních nástrojů pro naši dealerskou síť, jako jsou webové kalkulačky a hybridní prodejní platformy, abychom dále zvyšovali uživatelský komfort a efektivitu prodeje.



**ZPRÁVA  
NEZÁVISLÉHO  
AUDITORA**



## ZPRÁVA NEZÁVISLÉHO AUDITORA

Společnkovi společnosti ŠkoFIN s.r.o.:

### Výrok auditora

Provedli jsme audit příložené účetní závěrky společnosti ŠkoFIN s.r.o. (dále také „Společnost“) sestavené na základě českých účetních předpisů, která se skládá z rozvahy k 31. prosinci 2025, výkazu zisku a ztráty, přehledu o změnách vlastního kapitálu a přehledu o peněžních tocích za rok končící 31. prosince 2025, a přílohy této účetní závěrky, včetně významných (materiálních) informací o použitých účetních metodách. Údaje o Společnosti jsou uvedeny v bodě 1 přílohy této účetní závěrky.

Podle našeho názoru příložená účetní závěrka podává věrný a poctivý obraz aktiv a pasiv Společnosti k 31. prosinci 2025 a nákladů a výnosů a výsledku jejího hospodaření a peněžních toků za rok končící 31. prosince 2025 v souladu s českými účetními předpisy.

### Základ pro výrok

Audit jsme provedli v souladu se zákonem o auditorech a standardy Komory auditorů České republiky pro audit, kterými jsou mezinárodní standardy pro audit (ISA) případně doplněné a upravené souvisejícími aplikačními doložkami. Naše odpovědnost stanovená těmito předpisy je podrobněji popsána v oddílu Odpovědnost auditora za audit účetní závěrky. V souladu se zákonem o auditorech a Etickým kodexem přijatým Komorou auditorů České republiky jsme na Společnosti nezávislí a splnili jsme i další etické povinnosti vyplývající z uvedených předpisů. Domníváme se, že důkazní informace, které jsme shromáždili, poskytují dostatečný a vhodný základ pro vyjádření našeho výroku.

### Ostatní informace

Ostatními informacemi jsou v souladu s § 2 písm. b) zákona o auditorech informace uvedené ve výroční zprávě mimo účetní závěrku a naši zprávu auditora. Za ostatní informace odpovídá jednatelé Společnosti.

Náš výrok k účetní závěrce se k ostatním informacím nevztahuje. Přesto je však součástí našich povinností souvisejících s auditem účetní závěrky seznámení se s ostatními informacemi a posouzení, zda ostatní informace nejsou ve významném (materiálním) nesouladu s účetní závěrkou či našimi znalostmi o účetní jednotce získanými během auditu účetní závěrky nebo zda se jinak tyto informace nejeví jako významné (materiálně) nesprávné. Také posuzujeme, zda ostatní informace byly ve všech významných (materiálních) ohledech vypracovány v souladu s příslušnými právními předpisy. Tímto posouzením se rozumí, zda ostatní informace splňují požadavky právních předpisů na formální náležitosti a postup vypracování ostatních informací v kontextu významnosti (materiality), tj. zda případné nedodržení uvedených požadavků by bylo způsobilé ovlivnit úsudek činěný na základě ostatních informací.

Na základě provedených postupů, do míry, již dokážeme posoudit, uvádíme, že:

- ostatní informace, které popisují skutečnosti, jež jsou též předmětem zobrazení v účetní závěrce, jsou ve všech významných (materiálních) ohledech v souladu s účetní závěrkou a
- ostatní informace byly vypracovány v souladu s právními předpisy.

Dále jsme povinni uvést, zda na základě poznatků a povědomí o Společnosti, k nimž jsme dospěli při provádění auditu, ostatní informace neobsahují významné (materiální) věcné nesprávnosti. V rámci uvedených postupů jsme v obdržných ostatních informacích žádné významné (materiální) věcné nesprávnosti nezjistili.

## Odpovědnost jednatelů a dozorčí rady Společnosti za účetní závěrku

Jednatelé Společnosti odpovídají za sestavení účetní závěrky podávající věrný a poctivý obraz v souladu s českými účetními předpisy, a za takový vnitřní kontrolní systém, který považují za nezbytný pro sestavení účetní závěrky tak, aby neobsahovala významné (materiální) nesprávnosti způsobené podvodem nebo chybou.

Při sestavování účetní závěrky jsou jednatelé Společnosti povinni posoudit, zda je Společnost schopna nepřetržitě trvat, a pokud je to relevantní, popsat v příloze účetní závěrky záležitosti týkající se jejího nepřetržitého trvání a použít předpokladu nepřetržitého trvání při sestavení účetní závěrky, s výjimkou případů, kdy jednatelé plánují zrušení Společnosti nebo ukončení její činnosti, resp. kdy nemají jinou reálnou možnost než tak učinit.

Za dohled nad procesem účetního výkaznictví ve Společnosti odpovídá dozorčí rada.

### Odpovědnost auditora za audit účetní závěrky

Naším cílem je získat přiměřenou jistotu, že účetní závěrka jako celek neobsahuje významnou (materiální) nesprávnost způsobenou podvodem nebo chybou a vydat zprávu auditora obsahující náš výrok. Přiměřená míra jistoty je velká míra jistoty, nicméně není zárukou, že audit provedený v souladu s výše uvedenými předpisy ve všech případech v účetní závěrce odhalí případnou existující významnou (materiální) nesprávnost. Nesprávnosti mohou vzniknout v důsledku podvodů nebo chyb a považují se za významné (materiální), pokud lze reálně předpokládat, že by jednotlivě nebo v souhrnu mohly ovlivnit ekonomická rozhodnutí, která uživatelé účetní závěrky na jejím základě přijmou.


Při provádění auditu v souladu s výše uvedenými předpisy je naší povinností uplatňovat během celého auditu odborný úsudek a zachovávat profesní skepticismus. Dále je naší povinností:

- Identifikovat a vyhodnotit rizika významné (materiální) nesprávnosti účetní závěrky způsobené podvodem nebo chybou, navrhnout a provést auditorské postupy reagující na tato rizika a získat dostatečné a vhodné důkazní informace, abychom na jejich základě mohli vyjádřit výrok. Riziko, že neodhalíme významnou (materiální) nesprávnost, k níž došlo v důsledku podvodu, je větší než riziko neodhalení významné (materiální) nesprávnosti způsobené chybou, protože součástí podvodu mohou být tajné dohody, falšování, úmyslná opomenutí, nepravdivá prohlášení nebo obcházení vnitřních kontrol.
- Seznámit se s vnitřním kontrolním systémem Společnosti relevantním pro audit v takovém rozsahu, abychom mohli navrhnout auditorské postupy vhodné s ohledem na dané okolnosti, nikoli abychom mohli vyjádřit názor na účinnost jejího vnitřního kontrolního systému.
- Posoudit vhodnost použitých účetních metod, přiměřenost provedených účetních odhadů a informace, které v této souvislosti jednatelé Společnosti uvedli v příloze účetní závěrky.
- Posoudit vhodnost použití předpokladu nepřetržitého trvání při sestavení účetní závěrky jednateli, a zda s ohledem na shromážděné důkazní informace existuje významná (materiální) nejistota vyplývající z událostí nebo podmínek, které mohou významně zpochybnit schopnost Společnosti nepřetržitě trvat. Jestliže dojdeme k závěru, že taková významná (materiální) nejistota existuje, je naší povinností upozornit v naší zprávě na informace uvedené v této souvislosti v příloze účetní závěrky, a pokud tyto informace nejsou dostatečné, vyjádřit modifikovaný výrok. Naše závěry týkající se schopnosti Společnosti nepřetržitě trvat vycházejí z důkazních informací, které jsme získali do data naší zprávy. Nicméně budoucí události nebo podmínky mohou vést k tomu, že Společnost ztratí schopnost nepřetržitě trvat.

- Vyhodnotit celkovou prezentaci, členění a obsah účetní závěrky, včetně přílohy, a dále to, zda účetní závěrka zobrazuje podkladové transakce a události způsobem, který vede k věrnému zobrazení.

Naši povinnost je informovat jednatelé a dozorčí radu mimo jiné o plánovaném rozsahu a načasování auditu a o významných zjištěních, která jsme v jeho průběhu učinili, včetně zjištěných významných nedostatků ve vnitřním kontrolním systému.

Ernst & Young Audit, s.r.o.  
evjdenční č. 401



Artem Žiganov, statutární auditor  
evjdenční č. 2613

13. dubna 2026  
Praha, Česká republika

# ÚČETNÍ ZÁVĚRKA

k 31. prosinci 2025

# ROZVAHA

k 31. prosinci 2025

(mil. Kč)				2025	2024		
				Brutto	Korekce	Netto	Netto přepřacováno
<b>AKTIVA</b>							
<b>B.</b>	<b>Stálá aktiva</b>			<b>27 416</b>	<b>-3 850</b>	<b>23 566</b>	<b>19 167</b>
<b>B. I.</b>	<b>Dlouhodobý nehmotný majetek</b>			<b>949</b>	<b>-682</b>	<b>267</b>	<b>248</b>
	2		Ocenitelná práva	848	-682	166	173
	2.	1.	Software	848	-682	166	173
	5		Poskytnuté zálohy na dlouhodobý nehmotný majetek a nedokončený dlouhodobý nehmotný majetek	101	0	101	75
	5.	2.	Nedokončený dlouhodobý nehmotný majetek	101	0	101	75
<b>B. II.</b>	<b>Dlouhodobý hmotný majetek</b>			<b>26 467</b>	<b>-3 168</b>	<b>23 299</b>	<b>18 919</b>
	2.		Hmotné movité věci a jejich soubory	25 844	-3 168	22 677	18 491
	5.		Poskytnuté zálohy na dlouhodobý hmotný majetek a nedokončený dlouhodobý hmotný majetek	623	0	623	428
	5.	2.	Nedokončený dlouhodobý hmotný majetek	623	0	623	428
<b>C.</b>	<b>Oběžná aktiva</b>			<b>46 725</b>	<b>-997</b>	<b>45 728</b>	<b>41 431</b>
<b>C. I.</b>	<b>Zásoby</b>			<b>0</b>	<b>0</b>	<b>0</b>	<b>1</b>
	3.		Výrobky a zboží	0	0	0	1
	3.	1	Zboží	0	0	0	1
<b>C. II.</b>	<b>Pohledávky</b>			<b>46 724</b>	<b>-997</b>	<b>45 727</b>	<b>41 429</b>
	1.		Dlouhodobé pohledávky	13 373	-230	13 143	12 859
	1.	1.	Pohledávky z obchodních vztahů	12 088	-203	11 885	11 595
	1.	5.	Pohledávky – ostatní	1 285	-27	1 258	1 264
		5.4.	Jiné pohledávky	1 285	-27	1 258	1 264
	2.		Krátkodobé pohledávky	33 351	-767	32 584	28 570
	2.	1.	Pohledávky z obchodních vztahů	32 159	-758	31 401	27 337
	2.	4.	Pohledávky – ostatní	1 192	-9	1 183	1 233
	2.	4.3.	Stát – daňové pohledávky	125	0	125	172
	2.	4.4.	Krátkodobé poskytnuté zálohy	13	0	13	15
	2.	4.5.	Dohadné účty aktivní	594	0	594	511
	2.	4.6.	Jiné pohledávky	460	-9	451	535
<b>C. IV.</b>	<b>Peněžní prostředky</b>			<b>1</b>	<b>0</b>	<b>1</b>	<b>1</b>
	2.		Peněžní prostředky na účtech	1	0	1	1
<b>D.</b>	<b>Časové rozlišení aktiv</b>			<b>1 165</b>	<b>0</b>	<b>1 165</b>	<b>777</b>
<b>D.</b>	1.		Náklady příštích období	1 112	0	1 112	724
<b>D.</b>	3.		Příjmy příštích období	53	0	53	53
<b>Aktiva celkem</b>				<b>75 306</b>	<b>-4 847</b>	<b>70 459</b>	<b>61 375</b>

(mil. Kč)				2025	2024
				Netto	Netto přepracováno
<b>PASIVA</b>					
<b>A.</b>	<b>Vlastní kapitál</b>			<b>7 115</b>	<b>6 996</b>
<b>A. I.</b>	<b>Základní kapitál</b>			<b>865</b>	<b>865</b>
A. I.	1.	Základní kapitál		865	865
<b>A. II.</b>	<b>2.</b>	<b>Kapitálové fondy</b>			<b>0</b>
<b>A. III.</b>	<b>Fondy ze zisku</b>			<b>257</b>	<b>257</b>
	1.	Ostatní rezervní fondy		110	110
	2.	Statutární a ostatní fondy		147	147
<b>A. IV.</b>	<b>Nerozdělený zisk nebo neuhrazená ztráta minulých let (+/-)</b>			<b>5 874</b>	<b>5 673</b>
A. IV.	1.	Nerozdělený zisk nebo neuhrazená ztráta minulých let (+/-)		5 180	5 231
	IV.	2.	Jiný výsledek hospodaření minulých let	694	442
<b>A. V.</b>	<b>Výsledek hospodaření běžného účetního období (+/-)</b>			<b>119</b>	<b>200</b>
<b>B. + C.</b>	<b>Cizí zdroje</b>			<b>61 972</b>	<b>53 309</b>
<b>B.</b>	<b>Rezervy</b>			<b>436</b>	<b>227</b>
	2.	Rezerva na daň z příjmů		110	0
	4.	Ostatní rezervy		326	227
<b>C.</b>	<b>Závazky</b>			<b>61 536</b>	<b>53 082</b>
<b>C. I.</b>	<b>Dlouhodobé závazky</b>			<b>12 453</b>	<b>10 033</b>
	2.	Závazky k úvěrovým institucím		9 150	8 100
	4.	Závazky z obchodních vztahů		0	0
	6.	Závazky – ovládaná nebo ovládající osoba		1 850	600
	8.	Odložený daňový závazek		1 453	1 333
<b>C. II.</b>	<b>Krátkodobé závazky</b>			<b>49 083</b>	<b>43 049</b>
	2.	Závazky k úvěrovým institucím		9 336	7 767
	4.	Závazky z obchodních vztahů		8 692	9 432
	6.	Závazky – ovládaná nebo ovládající osoba		28 900	23 731
	8.	Závazky ostatní		2 155	2 119
	8.	3.	Závazky k zaměstnancům	15	16
	8.	4.	Závazky ze sociálního zabezpečení a zdravotního pojištění	8	9
	8.	5.	Stát – daňové závazky a dotace	0	1
	8.	6.	Dohadné účty pasivní	2 118	2 061
	8.	7.	Jiné závazky	14	32
<b>D.</b>	<b>Časové rozlišení pasiv</b>			<b>1 372</b>	<b>1 070</b>
D.	2.	Výnosy příštích období		1 372	1 070
<b>Pasiva celkem</b>				<b>70 459</b>	<b>61 375</b>

# VÝKAZ ZISKU A ZTRÁTY

za rok končící 31. prosince 2025

(mil. Kč)		2025	2024 přepočteno
I.		6 322	5 604
II.		91	44
<b>A.</b>	<b>Výkonová spotřeba</b>	<b>3 015</b>	<b>2 630</b>
A.	1.	92	44
A.	2.	118	117
A.	3.	2 805	2 469
<b>D.</b>	<b>Osobní náklady</b>	<b>367</b>	<b>372</b>
D.	1	270	274
D.	2.	97	98
D	2. 1.	89	89
D	2. 2.	8	9
E.		2 047	1 813
E.	1.	1 866	1 685
E.	1. 1.	1 738	1 615
E.	1. 2.	128	70
E.	3.	181	128
<b>III.</b>	<b>Ostatní provozní výnosy</b>	<b>10 017</b>	<b>9 164</b>
III.	1.	8 077	7 470
III.	3.	1 940	1 694
F.		10 366	9 530
F.	1.	7 949	7 279
F.	3.	50	45
F.	4.	100	-17
F.	5.	2 267	2 223
<b>*</b>	<b>Provozní výsledek hospodaření (+/-)</b>	<b>635</b>	<b>467</b>
VI.		1 505	1 528
VI.	2.	1 505	1 528
<b>J.</b>	<b>Nákladové úroky a podobné náklady</b>	<b>1 753</b>	<b>1 753</b>
J.	1.	1 045	994
J.	2.	708	759
VII.		7	27
K.		16	35
<b>*</b>	<b>Finanční výsledek hospodaření (+/-)</b>	<b>-257</b>	<b>-233</b>
<b>**</b>	<b>Výsledek hospodaření před zdaněním (+/-)</b>	<b>378</b>	<b>234</b>
L.		260	34
L.	1.	140	1
L.	2.	120	33
<b>***</b>	<b>Výsledek hospodaření za účetní období (+/-)</b>	<b>119</b>	<b>200</b>
	<b>Čistý obrat za účetní období</b>	<b>7 918</b>	<b>7 177</b>

# PŘEHLED O ZMĚNÁCH VLASTNÍHO KAPITÁLU

za rok končící 31. prosince 2025

(mil. Kč)	Základní kapitál	Fondy ze zisku	Jiný výsledek hospodaření minulých let	Nerozdělený zisk	VH za účetní období	Celkem
<b>Zůstatek k 31. prosinci 2023 (přepracováno)</b>	865	257	208	4 674	557	6 561
Jiný výsledek hospodaření minulých let (přepracováno)	0	0	235	0	0	235
Převod výsledku hospodaření	0	0	0	557	-557	0
VH za běžný rok (přepracováno)	0	0	0	0	200	200
<b>Zůstatek k 31. prosinci 2024 (přepracováno)</b>	865	257	443	5 231	200	6 996
Jiný výsledek hospodaření minulých let (přepracováno)	0	0	251	0	0	251
Převod výsledku hospodaření (přepracováno)	0	0	0	-51	-200	-251
VH za běžný rok	0	0	0	0	119	119
<b>Zůstatek k 31. prosinci 2025</b>	865	257	694	5 180	119	7 115

# PŘEHLED O PENĚŽNÍCH TOCÍCH

za rok končící 31. prosince 2025

(mil. Kč)	2025	2024 přepočteno
<b>Peněžní toky z provozní činnosti</b>		
	<b>378</b>	<b>234</b>
	Účetní zisk/ztráta (+/-) z běžné činnosti před zdaněním	
<b>A.1</b>	<b>Úpravy o nepeněžní operace:</b>	
A.1.1	1 738	1 976
A.1.2	409	129
A.1.3	-127	-191
A.1.5	248	225
A.1.6	79	443
<b>A*</b>	<b>2 725</b>	<b>2 816</b>
	<b>Čistý peněžní tok z provozní činnosti před zdaněním a změnami pracovního kapitálu</b>	
<b>A.2</b>	<b>Změny stavu nepeněžních složek pracovního kapitálu:</b>	
A.2.1	-4 891	-2 542
A.2.2	-490	730
A.2.3	1	1
<b>A**</b>	<b>-2 655</b>	<b>1 005</b>
	<b>Čistý peněžní tok z provozní činnosti před zdaněním</b>	
A.3	-1 664	-1 722
A.4	1 505	1 529
A.5	-6	79
<b>A***</b>	<b>-2 820</b>	<b>732</b>
	<b>Čistý peněžní tok z provozní činnosti</b>	
<b>Peněžní toky z investiční činnosti</b>		
B.1	-14 294	-12 803
B.2	8 077	7 470
<b>B***</b>	<b>-6 217</b>	<b>-5 333</b>
	<b>Čistý peněžní tok z investiční činnosti</b>	
<b>Peněžní toky z finanční činnosti</b>		
<b>C.1</b>	<b>Změna stavu dlouhodobých a krátkodobých závazků:</b>	
C.1.1	2 650	-950
C.1.2	6 419	5 445
C.1.3	0	0
<b>C.2</b>	<b>Dopady změn vlastního kapitálu na peněžní prostředky:</b>	
	0	0
<b>C***</b>	<b>9 069</b>	<b>4 550</b>
	<b>Čistý peněžní tok z finanční činnosti</b>	
	31	-50
	<b>Čisté zvýšení/snížení peněžních prostředků a peněžních ekvivalentů</b>	
	-966	-916
	<b>Stav peněžních prostředků a peněžních ekvivalentů na počátku roku</b>	
	-935	-966
	<b>Stav peněžních prostředků a peněžních ekvivalentů na konci roku</b>	

# 1. POPIS SPOLEČNOSTI

ŠkoFIN s.r.o. (dále jen „společnost“) je společnost s ručením omezeným, která vznikla dne 10. srpna 1992 a sídlí v Praze 5, Pekařská 635/6, Jinonice, Česká republika, IČO 45805369. Hlavním předmětem její činnosti je koupě zboží za účelem dalšího prodeje, prodej (leasing automobilů) a poskytování spotřebitelských úvěrů.

Společnost je k 31. prosinci 2025 plně vlastněna společností Volkswagen Finance Europe B.V., se sídlem v Amsterdamu, Nizozemské království.

100% vlastníkem společnosti Volkswagen Finance Europe B.V. je společnost VOLKSWAGEN FINANCIAL SERVICES AG, se sídlem v Braunschweigu, Německo. Společnost VOLKSWAGEN FINANCIAL SERVICES AG sestavuje konsolidovanou účetní závěrku nejužší skupiny účetních jednotek, k níže patří i společnost. Konsolidovanou účetní závěrku je možné získat ve výroční zprávě společnosti VOLKSWAGEN FINANCIAL SERVICES AG, na [www.vwfs.com](http://www.vwfs.com).

Mateřskou společností celé skupiny je společnost VOLKSWAGEN AG, se sídlem ve Wolfsburgu, Německo. Společnost VOLKSWAGEN AG sestavuje konsolidovanou účetní závěrku nejširší skupiny účetních jednotek, ke které společnost patří. Konsolidovanou účetní závěrku sestavenou za nejširší skupinu je možné získat ve výroční zprávě společnosti VOLKSWAGEN AG na [www.volkswagen-group.com](http://www.volkswagen-group.com).

## Členové statutárních a kontrolních orgánů k 31. prosinci 2025:

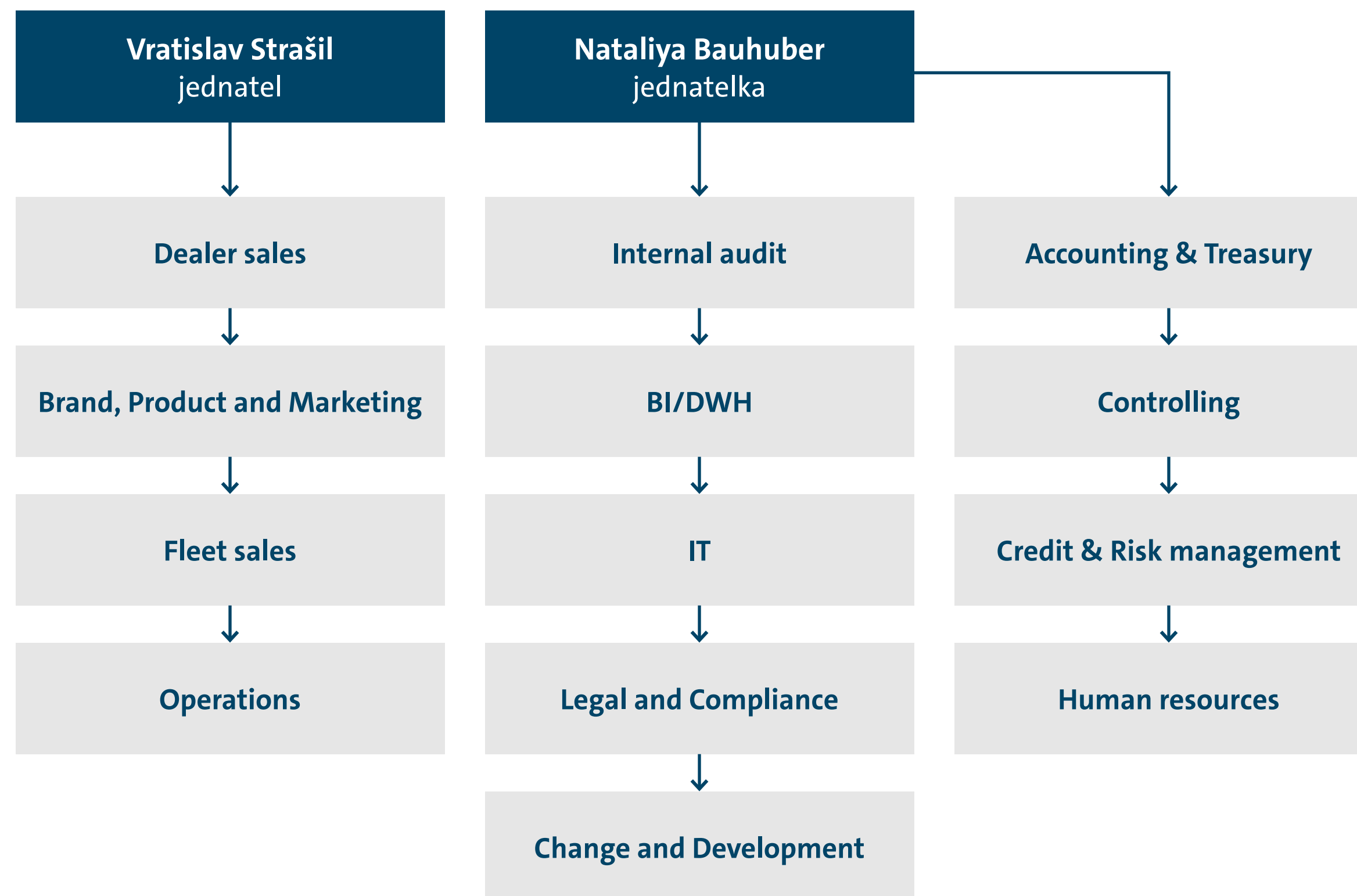
### Statutární orgán

<b>Vratislav Stražil</b>	Jednatel
<b>Nataliya Bauhuber</b>	Jednatelka

### Dozorčí rada

<b>Thomas Norbert Rennebaum</b>	Předseda
<b>Jiří Maláček</b>	Člen
<b>Marcus Graefe</b>	Člen
<b>Jan Hurt</b>	Člen

Společnost je členěna následujícím způsobem:



## 2. ZÁKLADNÍ VÝCHODISKA PRO VYPRACOVÁNÍ ÚČETNÍ ZÁVĚRKY

Přiložená účetní závěrka byla připravena podle zákona o účetnictví a prováděcí vyhlášky 500/2002 Sb. ve znění platném pro rok 2025 a 2024 a je sestavena v historických cenách. Částky jsou uváděny v milionech Kč.

Účetní závěrka byla zpracována za předpokladu, že společnost bude nadále působit jako podnik s neomezenou dobou trvání.

# 3. OBECNÉ ÚČETNÍ ZÁSADY, ÚČETNÍ METODY A ODCHYLKY OD TĚCHTO METOD

Způsoby oceňování, které společnost používala při sestavení účetní závěrky za rok 2025 a 2024, jsou následující:

## a) Dlouhodobý nehmotný majetek

Nehmotný majetek, jehož doba použitelnosti je delší než 1 rok a pořizovací cena převyšuje 80 tis. Kč za položku, respektive 500 tis. Kč za položku pro majetek pořízený po 1. 1. 2023, je považován za dlouhodobý nehmotný majetek.

Dlouhodobý nehmotný majetek se oceňuje v pořizovacích cenách, které obsahují cenu pořízení a náklady s pořízením související a je odpisován metodou rovnoměrných odpisů na základě jeho předpokládané doby životnosti a předpokládané zbytkové hodnoty. Ocenění dlouhodobého nehmotného majetku se zvyšuje o technické zhodnocení majetku, pokud převyší 80 tis. Kč za rok, respektive 500 tis. Kč za rok pro technické zhodnocení majetku pořízeného po 1. 1. 2023.

Výdaje na výzkum, stejně jako výdaje na vývoj vytvářený vlastní činností, jsou zahrnovány do nákladů účetního období, ve kterém vznikly. Výdaje nakupované od třetích stran jsou aktivovány do dlouhodobého nehmotného majetku, pokud splňují definovaná kritéria: vyjma finančního limitu pro aktivaci nehmotného majetku a dostatečných ekonomických užitků souvisejících s využitím

výsledků vývoje, zejména existující záměr a schopnost společnosti vývoj dokončit, existující technická proveditelnost a spolehlivost ocenění nehmotného aktiva.

Odpisový plán je v průběhu používání dlouhodobého nehmotného majetku aktualizován na základě změn očekávané doby životnosti a předpokládané zbytkové hodnoty tohoto majetku.

Pokud zůstatková hodnota aktiva přesahuje jeho odhadovanou zpětně získatelnou částku, je jeho zůstatková hodnota snížena na tuto částku prostřednictvím opravné položky. Zpětně získatelná částka je stanovena na základě očekávaných budoucích peněžních toků generovaných daným aktivem.

Opravy a údržba se účtují do nákladů.

## b) Dlouhodobý hmotný majetek

Hmotný majetek, jehož doba použitelnosti je delší než 1 rok a pořizovací cena převyšuje 80 tis. Kč za položku, je považován za dlouhodobý hmotný majetek.

Nakoupený dlouhodobý hmotný majetek je prvotně vykázán v pořizovacích cenách, které zahrnují cenu pořízení a náklady s jeho pořízením související. Ocenění dlouhodobého hmotného majetku se zvyšuje o technické zhodnocení majetku, pokud převyší 80 tis. Kč za rok.

Pro účely odepisování v účetnictví je dlouhodobý hmotný majetek rozdělen do dvou skupin – majetek, na který byla uzavřena leasingová smlouva s nájemci (v členění na finanční leasing, operativní leasing a operativní leasing se službami), a majetek, který není předmětem leasingu.

Odepisování dlouhodobého hmotného majetku ve společnosti:

- účetní odpisy dlouhodobého hmotného majetku u finančního leasingu jsou kalkulovány lineárně na denní bázi od data převzetí předmětu leasingu do data ukončení leasingové smlouvy,
- účetní odpisy dlouhodobého hmotného majetku u operativního leasingu jsou kalkulovány metodou lineárních odpisů od prvního dne v měsíci jeho převzetí po dobu trvání leasingové smlouvy až do výše očekávané zůstatkové ceny,

- účetní odpisy dlouhodobého hmotného majetku u operativního leasingu se službami jsou kalkulovány rovnoměrně (lineárně) na denní bázi od data převzetí předmětu leasingu do data ukončení leasingové smlouvy,
- účetní odpisy dlouhodobého hmotného majetku, který není předmětem leasingu, jsou kalkulovány metodou lineárních odpisů na základě jeho předpokládané životnosti.

Společnost uplatňuje na veškerý dlouhodobý hmotný majetek roční odpisovou sazbu v rozmezí 11–50 % (podle skupin majetku).

Odpisový plán je v průběhu používání dlouhodobého hmotného majetku aktualizován na základě změn očekávané doby životnosti a předpokládané zbytkové hodnoty tohoto majetku.

Pokud zůstatková hodnota aktiva přesahuje jeho odhadovanou zpětně ziskatelnou částku, je jeho zůstatková hodnota snížena na tuto částku prostřednictvím opravné položky. Zpětně ziskatelná částka je stanovena na základě očekávaných budoucích peněžních toků generovaných daným aktivem.

Opravná položka u operativního leasingu je stanovena na základě odhadu zpětně ziskatelné částky a na základě předpokládané doby do ukončení leasingu.

Náklady na opravy a údržbu dlouhodobého hmotného majetku se účtují přímo do nákladů.

## c) Peněžní prostředky

Peněžní prostředky tvoří ceniny a peníze na bankovních účtech včetně přečerpání běžného nebo kontokorentního účtu.

Peněžními ekvivalenty se rozumí krátkodobý likvidní finanční majetek, který je snadno a pohotově směnitelný za předem známou částku peněžních prostředků a u tohoto majetku se nepředpokládají významné změny hodnoty v čase. Za peněžní ekvivalenty jsou považovány peněžní úložky s nejvýše tříměsíční výpovědní lhůtou a likvidní dluhové cenné papíry k obchodování na veřejném trhu.

## d) Zásoby

Nakupované zásoby jsou oceněny pořizovacími cenami. Pořizovací cena zásob zahrnuje náklady na jejich pořízení včetně nákladů s pořízením souvisejících.

## e) Pohledávky

Pohledávky se oceňují jmenovitou hodnotou. Nakoupené pohledávky se oceňují pořizovací cenou. Ocenění pochybných pohledávek se snižuje pomocí opravných položek na vrub nákladů na jejich realizační hodnotu.

Nedobytné pohledávky se odepisují na základě rozhodnutí soudu nebo po skončení konkurzního řízení dlužníka.

Výše opravných položek vychází z pravděpodobnosti ztrátovosti jednotlivých kontraktů.

## f) Vlastní kapitál

Základní kapitál společnosti se vykazuje ve výši zapsané v obchodním rejstříku městského soudu. Případné zvýšení nebo snížení základního kapitálu na základě rozhodnutí valné hromady, které nebylo ke dni účetní závěrky zaregistrováno, se vykazuje jako změny základního kapitálu.

Společnost se přihlásila k zákonu o obchodních korporacích jako celku a využila možnosti nevytvářet povinně rezervní fond. Rezervní fond byl vytvořen ze zisku společnosti. Společnost nadále již nevytváří rezervní fond.

## g) Cizí zdroje

Společnost vytváří zákonné rezervy ve smyslu zákona o rezervách a rezervy na ztráty a rizika v případech, kdy lze s vysokou mírou pravděpodobnosti stanovit titul, výši a termín plnění při dodržení věcné a časové souvislosti.

Dlouhodobé i krátkodobé závazky se vykazují ve jmenovitých hodnotách.

Dlouhodobé i krátkodobé závazky k úvěrovým institucím se vykazují ve jmenovité hodnotě. Za krátkodobé závazky k úvěrovým institucím se považuje i část dlouhodobých závazků k úvěrovým institucím, která je splatná do jednoho roku od rozvahového dne.

Podmíněné závazky (pokud existují), které nejsou vykázány v rozvaze z důvodu vysoké nejistoty při stanovení jejich výše, titulu nebo termínu plnění, jsou popsány v odstavci 14.

## h) Leasing

Požizovací cena majetku získaného formou operativního leasingu, u kterého je společnost nájemcem, není aktivována do dlouhodobého majetku. Leasingové splátky jsou účtovány do nákladů rovnoměrně po celou dobu trvání leasingu. Budoucí leasingové splátky, které nejsou k rozvahovému dni splatné, jsou zveřejněny v příloze, ale nejsou zachyceny v rozvaze.

## i) Devizové operace

Majetek a závazky pořízené v cizí měně se oceňují v českých korunách a jsou zaúčtovány devizovým kurzem platným k datu uskutečnění účetního případu. K rozvahovému dni byly položky peněžité povahy oceněny kurzem platným k 31. 12. vyhlášeným Českou národní bankou.

Realizované i nerealizované kurzové zisky a ztráty se účtují do finančních výnosů nebo finančních nákladů běžného roku.

## j) Použití odhadů

Sestavení účetní závěrky vyžaduje, aby vedení společnosti používalo odhady a předpoklady, jež mají vliv na vykazované hodnoty majetku a závazků k datu účetní závěrky a na vykazovanou výši výnosů a nákladů za sledované období. Vedení společnosti stanovilo tyto odhady a předpoklady na základě

všech jemu dostupných relevantních informací. Nicméně, jak vyplývá z podstaty odhadu, skutečné hodnoty v budoucnu se mohou od těchto odhadů odlišovat.

## k) Účtování výnosů a nákladů

Výnosy a náklady se účtují časově rozlišené, tj. do období, s nímž věcně i časově souvisejí.

Výnosy zahrnují výnosy z leasingových a úvěrových služeb poskytovaných společnostmi a výnosy ze správy a financování pohledávek formou faktoringu.

Výnosy jsou zaúčtovány k datu doručení zboží a jeho akceptace zákazníkem a jsou vykázány po odečtení slev a daně z přidané hodnoty.

Leasingové výnosy jsou zaúčtovány rovnoměrně po dobu leasingu od data uzavření leasingové smlouvy až do jejího řádného nebo předčasného ukončení. Smluvní pokuty a penále jsou zaúčtovány při uplatnění nároku.

Výnosy z poskytnutých úvěrů, vč. spotřebitelských jsou zaúčtovány v úrokových výnosech efektivní úrokovou sazbou po dobu trvání smlouvy v závislosti na celkové nesplacené částce poskytnutého úvěru.

Výnosy z financování obchodní sítě jsou zaúčtovány ve výnosech efektivní úrokovou sazbou po dobu trvání financování v závislosti na celkové nesplacené částce poskytnutého financování.

Faktoringová provize je časově rozlišována na denní bázi a je zaúčtována ve výnosech.

## l) Čistý obrat za účetní období

Čistým obratem se pro účely účetnictví rozumí výše výnosů z prodeje výrobků a zboží a z poskytování služeb za účetní období. Pro účely určení čistého obratu se výnosy z prodeje výrobků a zboží a z poskytování služeb rozumí výnosy, na kterých je založen obchodní model účetní jednotky. Při určování těchto výnosů se přihlíží zejména k odvětví a trhu, na kterém účetní jednotka působí, a k podstatě činnosti účetní jednotky pro její zákazníky.

## m) Změna metody

Společnost provedla změny v účetním způsobu zachycení provizí za zprostředkování leasingových a úvěrových smluv, které jsou od 1. 1. 2025 amortizovány do výkazu zisků a ztráty po dobu trvání leasingové nebo úvěrové smlouvy. Do roku 2024 byly tyto provize účtovány jednorázově do výkazu zisků a ztráty při zahájení smlouvy.

Důvodem změny je transparentní prezentace souvisejících nákladů a výnosů.

Přehled dopadů do finančních výkazů je uveden v poznámce 18.

## n) Daň z příjmů

Náklad na daň z příjmů se počítá za pomoci platné daňové sazby z účetního zisku zvýšeného nebo sníženého o trvale nebo dočasně daňově neuznatelné náklady a nezdaňované výnosy (např. tvorba a zúčtování ostatních rezerv a opravných položek, náklady na reprezentaci, rozdíl mezi účetními a daňovými odpisy atd.). Dále se zohledňují položky snižující základ daně (dary), odčitatelné položky (daňová ztráta, náklady na realizaci projektů výzkumu a vývoje) a slevy na dani z příjmů.

Odložená daňová povinnost odráží daňový dopad přechodných rozdílů mezi zůstatkovými hodnotami aktiv a pasiv z hlediska účetnictví a stanovení základu daně z příjmu s přihlédnutím k období realizace.

Při výpočtu dorovnání daně se vychází z efektivní daňové sazby za všechny entity v rámci dané jurisdikce. Efektivní daňová sazba se určuje jako poměr úhrnu splatných a odložených daní k úhrnu kvalifikovaných zisků. Tato efektivní daňová sazba se poté porovná s minimální požadovanou sazbou efektivní daně ve výši 15 %. Pokud je efektivní daňová sazba nižší než 15 %, vypočítá se dorovnávací daň. Následně se vypočtená dorovnávací daň rozdělí mezi ty entity, jejichž efektivní daňová sazba nedosahuje minimální výše 15 %, a to na základě poměru jejich zisků tak, aby celková efektivní daňová sazba dosáhla minimálně 15 %.

## o) Následné události

Dopad událostí, které nastaly mezi rozvahovým dnem a dnem sestavení účetní závěrky, je zachycen v účetních výkazech v případě, že tyto události poskytly doplňující informace o skutečnostech, které existovaly k rozvahovému dni.

V případě, že mezi rozvahovým dnem a dnem sestavení účetní závěrky došlo k významným událostem zohledňujícím skutečnosti, které nastaly po rozvahovém dni, jsou důsledky těchto událostí popsány v příloze účetní závěrky, ale nejsou zaúčtovány v účetních výkazech.

# 4. DLOUHODOBÝ MAJETEK

## a) Dlouhodobý nehmotný majetek

(mil. Kč)	1. 1. 2025	Přírůstky	Vyřazení	31. 12. 2025
<b>Pořizovací cena</b>				
Software	1 042	98	292	848
Nedokončený dlouhodobý nehmotný majetek	75	93	67	101
<b>Celkem</b>	<b>1 117</b>	<b>191</b>	<b>359</b>	<b>949</b>
<b>Oprávký a opravná položka</b>				
Software	843	105	266	682
Opravná položka k nehmotnému majetku	26	0	26	0
<b>Celkem</b>	<b>869</b>	<b>105</b>	<b>292</b>	<b>682</b>
<b>Zůstatková hodnota</b>	<b>248</b>			<b>267</b>

(mil. Kč)	1. 1. 2024	Přírůstky	Vyřazení	31. 12. 2024
<b>Pořizovací cena</b>				
Software	937	105	0	1 042
Nedokončený dlouhodobý nehmotný majetek	299	249	473	75
<b>Celkem</b>	<b>1 236</b>	<b>353</b>	<b>473</b>	<b>1 117</b>
<b>Oprávký a opravná položka</b>				
Software	666	178	0	843
Opravná položka k nehmotnému majetku	0	26	0	26
<b>Celkem</b>	<b>666</b>	<b>203</b>	<b>0</b>	<b>869</b>
<b>Zůstatková hodnota</b>	<b>570</b>			<b>248</b>

Přírůstky pořizovací ceny dlouhodobého nehmotného majetku jsou tvořeny převážně nákupem.  
Přírůstky oprávek dlouhodobého nehmotného majetku jsou tvořeny odpisy.

## b) Dlouhodobý hmotný majetek

(mil. Kč)	1. 1. 2025	Přírůstky	Vyřazení	31. 12. 2025
<b>Pořizovací cena</b>				
Hmotné movité věci a jejich soubory	21 343	13 975	9 474	25 844
Nedokončený dlouhodobý hmotný majetek	428	623	428	623
<b>Celkem</b>	<b>21 771</b>	<b>14 598</b>	<b>9 902</b>	<b>26 467</b>
<b>Oprávký a opravná položka</b>				
Hmotné movité věci a jejich soubory	2 736	1 608	1 446	2 898
Opravná položka k hmotnému majetku	116	174	20	270
<b>Celkem</b>	<b>2 852</b>	<b>1 782</b>	<b>1 466</b>	<b>3 168</b>
<b>Zůstatková hodnota</b>	<b>18 919</b>			<b>23 299</b>

(mil. Kč)	1. 1. 2024	Přírůstky	Vyřazení	31. 12. 2024
<b>Pořizovací cena</b>				
Hmotné movité věci a jejich soubory	17 636	12 557	8 850	21 343
Nedokončený dlouhodobý hmotný majetek	327	101	0	428
<b>Celkem</b>	<b>17 963</b>	<b>12 658</b>	<b>8 850</b>	<b>21 771</b>
<b>Oprávký a opravná položka</b>				
Hmotné movité věci a jejich soubory	2 772	1 471	1 507	2 736
Opravná položka k hmotnému majetku	71	117	72	116
<b>Celkem</b>	<b>2 843</b>	<b>1 588</b>	<b>1 579</b>	<b>2 852</b>
<b>Zůstatková hodnota</b>	<b>15 120</b>			<b>18 919</b>

Zůstatková cena dlouhodobého hmotného majetku, který je předmětem leasingu, k 31. prosinci 2025 činí 23 226 mil. Kč (2024: 18 811 mil. Kč).

K 31. 12. 2025 a 31. 12. 2024 souhrnná výše hmotného majetku neuvedeného v rozvaze činila 34 mil. Kč a 30 mil. Kč.

Dlouhodobý hmotný majetek k 31. prosinci 2025 obsahuje také vozy z ukončených operativních leasingů v zůstatkové hodnotě 796 mil. Kč (2024: 437 mil. Kč). Společnost vytvořila na tento majetek opravnou položku ve výši 18 mil. Kč (2024: 5 mil. Kč), tato opravná položka je vykázána v rámci opravných položek z titulu rizika zůstatkových cen.

Přírůstky pořizovací ceny dlouhodobého hmotného majetku jsou tvořeny převážně nákupem. Přírůstky opravek dlouhodobého hmotného majetku jsou tvořeny především odpisy. Úbytky pořizovacích cen dlouhodobého hmotného majetku jsou tvořeny převážně vyřazením formou prodeje. V roce 2025 činilo vyřazení formou prodeje v pořizovacích cenách 9 301 mil. Kč (2024: 8 781 mil. Kč). Ostatní důvody úbytku (zejména odcizená a havarovaná vozidla) dlouhodobého hmotného majetku v roce 2025 představovaly v pořizovacích cenách částku 78 mil. Kč (2024: 78 mil. Kč).

Společnost si nepronajímá jako nájemce majetek formou finančního leasingu.

Žádný majetek společnosti není zatížen zástavním právem ani věcným břemenem.

# 5. POHLEDÁVKY

Pohledávky (mil. Kč)	31. 12. 2025	31. 12. 2024
<b>Dlouhodobé pohledávky</b>		
Dlouhodobé pohledávky z obchodních vztahů	12 088	11 778
Dlouhodobé pohledávky – jiné	1 285	1 283
<b>Dlouhodobé pohledávky celkem</b>	<b>13 373</b>	<b>13 061</b>
Opravné položky na pochybné dlouhodobé pohledávky	-230	-202
<b>Zůstatková hodnota dlouhodobých pohledávek</b>	<b>13 143</b>	<b>12 859</b>
<b>Krátkodobé pohledávky</b>		
Pohledávky z obchodních vztahů		
- do splatnosti	31 393	27 060
- po splatnosti	766	886
<b>Krátkodobé pohledávky z obchodních vztahů celkem</b>	<b>32 159</b>	<b>27 946</b>
Ostatní pohledávky		
- do splatnosti	597	728
- po splatnosti	1	0
<b>Ostatní krátkodobé pohledávky celkem</b>	<b>598</b>	<b>728</b>
Dohadné účty aktivní	594	511
<b>Krátkodobé pohledávky celkem</b>	<b>33 351</b>	<b>29 185</b>
Opravné položky na pochybné krátkodobé pohledávky	-767	-615
<b>Zůstatková hodnota krátkodobých pohledávek</b>	<b>32 584</b>	<b>28 570</b>
<b>Pohledávky celkem</b>	<b>46 724</b>	<b>42 246</b>
<b>Zůstatková hodnota pohledávek celkem</b>	<b>45 727</b>	<b>41 429</b>

Výše pohledávek se splatností větší než 5 let k 31. prosinci 2025 činí 523 mil. Kč (2024: 658 mil. Kč).

Společnost neeviduje žádné pohledávky a podmíněné pohledávky, které nejsou vykázány v rozvaze.

Pohledávky ze spotřebitelských úvěrů jsou zajištěny převodem vlastnického práva, ručitelem, případně zástavním právem. Pohledávky z faktoringu jsou zajištěny předmětným vozidlem.

Krátkodobé pohledávky z obchodních vztahů zahrnují zejména pohledávky z faktoringu a krátkodobé spotřebitelské úvěry poskytnuté zákazníkům. Společnost poskytuje finanční služby komplexně zajišťující financování dodávek nových vozidel a referentských vozů značky Škoda (odkup pohledávek) pro obchodní síť ŠKODA AUTO a.s. a financování dodávek nových vozidel koncernových značek (odkup pohledávek) pro obchodní síť Porsche Česká republika s.r.o. v České republice.

Celková výše pohledávek vyplývající z těchto služeb k 31. prosinci 2025 činí 10 693 mil. Kč pro síť ŠKODA AUTO a.s. (2024: 10 209 mil. Kč). Pro síť Porsche Česká republika s.r.o. celková výše pohledávek vyplývající z těchto služeb k 31. prosinci 2025 činí 7 443 mil. Kč (2024: 4 924 mil. Kč).

Ostatní krátkodobé pohledávky k 31. prosinci 2025 zahrnují zejména krátkodobé úvěry poskytnuté obchodníkům k 31. prosinci 2025 ve výši 455 mil. Kč (2024: 516 mil. Kč). Smluvní pokuty vztahující se k pohledávkám z obchodních vztahů k 31. prosinci 2025 ve výši 1 mil. Kč jsou rovněž vykázány v krátkodobých pohledávkách (2024: 1 mil. Kč).

Daňové pohledávky vůči státu k 31. prosinci 2025 zahrnují daňovou pohledávku z titulu daně z příjmu ve výši 0 mil. Kč (2024: 25 mil. Kč). Daňová pohledávka z titulu DPH činila k 31. prosinci 2025 125 mil. Kč (2024: 146 mil. Kč).

Dohadné účty aktivní obsahují především očekávané výnosy z pojištění a podpory prodeje od koncernových značek.

Dlouhodobé pohledávky z obchodních vztahů k 31. prosinci 2025 obsahují poskytnuté dlouhodobé úvěry podnikajícím fyzickým osobám a právnickým osobám ve výši 9 540 mil. Kč (2024: 9 530 mil. Kč) a spotřebitelské úvěry nepodnikajícím fyzickým osobám ve výši 2 546 mil. Kč (2024: 2 248 mil. Kč). Jiné dlouhodobé pohledávky k 31. prosinci 2025 zahrnují zejména dlouhodobé úvěry poskytnuté obchodníkům ve výši 1 271 mil. Kč (2024: 1 272 mil. Kč).

Úrokové výnosy z krátkodobých a dlouhodobých úvěrů a provize z postoupení pohledávek jsou uvedeny v poznámce 15.

Pohledávky k 31. prosinci 2025 jsou zajištěny zajišťovacími směnkami ve výši 1 239 mil. Kč (2024: 1 295 mil. Kč), zástavním právem ve výši 66 mil. Kč (2024: 153 mil. Kč) a zajišťovacím převodem práv ve výši 17 385 mil. Kč (2024: 16 739 mil. Kč).

# 6. OPRAVNÉ POLOŽKY

Opravné položky vyjadřují přechodné snížení hodnoty aktiv (uvedených v bodech 4 a 5).

Změny na účtech opravných položek (v mil. Kč):

Opravné položky k:	Zůstatek k 31. 12. 2023	Tvorba opravné položky	Zúčtování opravné položky	Zůstatek k 31. 12. 2024	Tvorba opravné položky	Zúčtování opravné položky	Zůstatek k 31. 12. 2025
dlouhodobému majetku	71	142	-71	142	174	-46	270
pohledávkám	688	431	-302	817	420	-240	997

# 7. PENĚŽNÍ PROSTŘEDKY

Společnost má otevřené bankovní účty včetně kontokorentních účtů. K 31. 12. 2025 a 31. 12. 2024 činil záporný zůstatek 935 mil. Kč a 966 mil. Kč a v rozvaze je vykázán jako krátkodobý bankovní úvěr (viz bod [11](#)).

Součástí uvedeného zůstatku jsou pohledávky na běžných účtech u bank ve výši 0,7 mil. Kč k 31. 12. 2025 a 0,4 mil. Kč k 31. 12. 2024.

# 8. VLASTNÍ KAPITÁL

Základní kapitál společnosti ve výši 865 mil. Kč byl k 31. prosinci 2025 a 2024 plně splacený.

Rezervní fond ve výši 110 mil. Kč byl vytvořen ze zisku společnosti. K datu sestavení účetní závěrky valná hromada společnosti nerozhodla o převodu prostředků rezervního fondu do nerozděleného zisku společnosti.

Dne 13. června 2024 valná hromada schválila účetní závěrku společnosti za rok 2023. Dne 8. října 2024 rozhodla o převedení zisku za rok 2023 ve výši 557 mil. Kč do nerozděleného zisku minulých let.

Dne 15. května 2025 valná hromada schválila účetní závěrku společnosti za rok 2024 a rozhodla o převedení ztráty za rok 2024 ve výši 51 mil. Kč do položky Nerozdělený zisk / neuhrazená ztráta minulých let. V případě ztráty se jednalo o výsledek před přepracováním finančních výkazů za rok 2024.

Společnost vykazuje v položce vlastního kapitálu Jiný výsledek hospodaření. Jedná se o dopad ze změny metody provizí za zprostředkování úvěrových a leasingových smluv s klienty – viz bod 18.

Hospodaření společnosti za rok 2025 skončilo ziskem po zdanění ve výši 119 mil. Kč. Společnost do vydání této účetní závěrky nenavrhla rozdělení zisku za rok 2025.

# 9. REZERVY

Změny na účtech rezerv (v mil. Kč):

Rezervy na	Zůstatek k 1. 1. 2024	Tvorba rezerv	Zúčtování rezerv	Zůstatek k 31. 12. 2024	Tvorba rezerv	Zúčtování rezerv	Zůstatek k 31. 12. 2025
Náklady vozových parků	136	86	-53	169	118	-42	245
Obchodní rizika	35	12	-47	0	0	0	0
Odměny, odstupné	71	108	-125	54	118	-90	82
Soudní spory	3	1	0	4	0	-4	0
<b>Celkem</b>	<b>245</b>	<b>207</b>	<b>-225</b>	<b>227</b>	<b>236</b>	<b>-136</b>	<b>327</b>

Výpočet daně z příjmů a odložené daně je uveden v poznámce 13 – Daň z příjmů.

# 10. ZÁVAZKY

Závazky (mil. Kč)	31. 12. 2025	31. 12. 2024
Dlouhodobé bankovní úvěry se splatností 1–5 let	9 150	8 100
Dlouhodobé závazky z obchodní vztahů do splatnosti	0	0
Dlouhodobé půjčky (viz poznámky 11 a 17)	1 850	600
Odložený daňový závazek (viz poznámka 13)	1 453	1 333
<b>Dlouhodobé závazky celkem</b>	<b>12 453</b>	<b>10 033</b>
Bankovní kontokorenty	936	967
Jiné bankovní úvěry splatné do jednoho roku (včetně části dlouhodobých úvěrů splatné do 1 roku)	8 400	6 800
Krátkodobé závazky z obchodních vztahů do splatnosti	8 692	9 432
Krátkodobé půjčky (viz poznámky 11 a 17)	28 900	23 731
Závazky k zaměstnancům	15	16
Závazky ze sociálního zabezpečení a zdravotního pojištění	8	9
Stát – daňové závazky a dotace	0	1
Dohadné účty pasivní	2 155	2 061
Jiné závazky	14	32
<b>Krátkodobé závazky celkem</b>	<b>49 120</b>	<b>43 049</b>
<b>Závazky celkem</b>	<b>61 573</b>	<b>53 082</b>

Závazky z obchodních vztahů k 31. prosinci 2025 zahrnují závazky vůči spřízněným stranám z titulu faktoringu pohledávek ve výši 3 767 mil. Kč (2024: 2 439 mil. Kč), (viz poznámka 17) a závazky ze zaměstnaneckého leasingu.

Společnost má k 31. prosinci 2025 závazky do splatnosti ze sociálního zabezpečení a zdravotního pojištění ve výši 8 mil. Kč (2024: 9 mil. Kč). Společnost nemá daňové nedoplatky.

K 31. prosinci 2025 a k 31. prosinci 2024 společnost nevydala žádné dluhopisy.

Dohadné účty pasivní zahrnují dohadné položky za nevyfakturované služby a dodávky, nevyfakturované pojistné vztahující se k leasingovým smlouvám a dosud nezaplacené úroky.

Závazky nejsou kryty věcnými zárukami a nemají splatnost delší než 5 let.

Společnost neeviduje žádné další závazky, které by nebyly vykázány v rozvaze.

Společnost neposkytla žádné věcné záruky, které by nebyly vykázány v příloze.

Závazky vůči spřízněným osobám (viz poznámka 17).

# 11. ZÁVAZKY K ÚVĚROVÝM INSTITUCÍM

Závazky (mil. Kč)	31. 12. 2025	31. 12. 2024
Bankovní kontokorenty (viz poznámka 7)	936	967
Jiné bankovní úvěry splatné do jednoho roku (včetně části dlouhodobých úvěrů splatné do 1 roku)	8 400	6 800
Dlouhodobé bankovní úvěry se splatností 1–5 let	9 150	8 100
<b>Bankovní úvěry a kontokorenty celkem</b>	<b>18 486</b>	<b>15 867</b>
Krátkodobé půjčky celkem (viz poznámky 10 a 17)	28 900	23 731
Dlouhodobé půjčky celkem (viz poznámky 10 a 17)	1 850	600
<b>Půjčky a bankovní úvěry celkem</b>	<b>49 236</b>	<b>40 198</b>
z toho krátkodobé	38 236	31 498
z toho dlouhodobé	11 000	8 700

Společnost nemá úvěry ani půjčky se splatností delší než 5 let. Maximální splatnost úvěru k 31. prosinci 2025 je 5 let (2024: 5 let).

Celkový úvěrový limit společnosti činí k 31. prosinci 2025 51 800 mil. Kč (2024: 41 850 mil. Kč). Úvěrové limity poskytnuté spřízněnými stranami jsou vykazovány ve výši aktuálního čerpání. Společnost je však oprávněna čerpat úvěry ze zdrojů spřízněných stran dle potřeby nad výši aktuálního čerpání.

Společnost nečerpala v roce 2025 dlouhodobé úvěry.

# 12. POLOŽKY ČASOVÉHO ROZLIŠENÍ

(mil. Kč)	31. 12. 2025	31. 12. 2024 přepřacováno
Náklady příštích období	1 112	724
Příjmy příštích období	53	53
<b>Celkem časové rozlišení – aktiva</b>	<b>1 165</b>	<b>777</b>
Výnosy příštích období	1 373	1 070
z toho - servisní služby	578	552
- ostatní výnosy příštích období	795	518
<b>Celkem časové rozlišení – pasiva</b>	<b>1 373</b>	<b>1 070</b>

Náklady příštích období zahrnují provozní a projektové výdaje a dále provize za zprostředkování finančních smluv s klienty. Provozní a projektové výdaje se účtují do výkazu zisku a ztráty v období, ve kterém jsou spotřebovány. Provize za zprostředkování smluv se amortizují do nákladů po dobu trvání smluv, za jejichž zprostředkování byly uhrazeny.

Výnosy příštích období se převážně vztahují k jednotlivým leasingovým a úvěrovým smlouvám. Z tohoto důvodu budou tyto výnosy postupně zachycovány ve výkazu zisku a ztráty společnosti rovnoměrně po dobu trvání těchto smluv.

# 13. DAŇ Z PŘÍJMŮ

(mil. Kč)	2025	2024
<b>Zisk před zdaněním / Ztráta</b>	<b>378</b>	<b>-17</b>
Úprava na daňový základ:		
- dodatečné daňově uznatelné náklady	-4 196	-4 085
- daňově neuznatelné náklady	3 861	4 221
- nezdaňované výnosy	-75	-150
- dodatečné daňové výnosy	35	35
- náklady na výzkum a vývoj	0	0
Daňový základ	3	4
Změna metody § 23 odst. 3 písm. a) bod 13 (viz poznámka 18)	652	0
<b>Upravený základ daně</b>	<b>697</b>	<b>0</b>
<b>Daň z příjmů právnických osob ve výši 21 %</b>	<b>140</b>	<b>1</b>

Zálohy na daň z příjmu ve výši 30 mil. Kč zaplacené společností k 31. prosinci 2025 (k 31. prosinci 2024: 29 mil. Kč) byly započteny s rezervou na daň z příjmu ve výši 140 mil. Kč vytvořenou k 31. prosinci 2025 (k 31. prosinci 2024: 4 mil. Kč). Výsledný závazek ve výši 110 mil. Kč k 31. prosinci 2025 (pohledávka k 31. prosinci 2024: 25 mil. Kč uvedena v krátkodobých pohledávkách, viz poznámka 5) byl vykázán v rezervách.

Dodatečné daňově uznatelné náklady zahrnují především úpravu o rozdíl daňových a účetních odpisů ve výši 4 071 mil. Kč (2024: 3 945 mil. Kč).

Společnost se v souladu se zákonem o dorovnávacích daních pro velké nadnárodní skupiny a velké vnitrostátní skupiny stala poplatníkem dorovnávací daně. Společnost vyhodnotila, že dopad dorovnávací daně na náklady na daň je pro ni k 31. prosinci 2025 nulový.

Struktura čistého odloženého daňového závazku:

(mil. Kč)	2025	2024
<b>Odložený daňový závazek celkem:</b>	<b>1 593</b>	<b>1 430</b>
Z důvodů:		
Zrychlených daňových odpisů hmotného majetku, který je předmětem leasingu	1 593	1 430
<b>Odložená daňová pohledávka celkem:</b>	<b>140</b>	<b>97</b>
Z důvodů:		
Ostatních rezerv a opravných položek	149	96
Ostatních přechodných rozdílů	-9	1
<b>Čistý odložený daňový závazek</b>	<b>1 453</b>	<b>1 333</b>

# 14. MAJETEK A ZÁVAZKY NEVYKÁZANÉ V ROZVAZE

Smluvní závazky z nájmu budovy:

(mil. Kč)	2025	2024
Splatné do 1 roku	20	20
Splatné v období 1–5 let	5	25
Splatné v období nad 5 let	0	0
<b>Smluvní závazky z operativních leasingů a nájmu celkem</b>	<b>25</b>	<b>45</b>

# 15. VÝNOSY

(mil. Kč)	2025	2024
Výnosy z leasingových operací – tuzemsko	5 686	4 745
Provize z postoupení pohledávek	636	859
<b>Výnosy z prodeje výrobků a služeb celkem</b>	<b>6 322</b>	<b>5 604</b>
Výnosy z prodeje zboží	91	44
Výnosy z prodeje automobilů – tuzemsko	8 077	7 470
Ostatní provozní výnosy	1 940	1 694
Výnosové úroky z úvěrového financování	1 505	1 528
Ostatní finanční výnosy	7	27
<b>Výnosy celkem</b>	<b>17 942</b>	<b>16 367</b>

# 16. OSOBNÍ NÁKLADY

Řídícími zaměstnanci („management“) se rozumí jednatelé, prokuristé, vedoucí oddělení a vedoucí úseků.

	2025		2024	
	Celkový počet zaměstnanců	Z toho management	Celkový počet zaměstnanců	Z toho management
Průměrný počet zaměstnanců	247	28	252	26

(mil. Kč)	2025		2024	
	Celkový počet zaměstnanců	Z toho management	Celkový počet zaměstnanců	Z toho management
Mzdy	270	74	274	73
Sociální zabezpečení a zdravotní pojištění	89	20	89	19
Sociální náklady	8	2	9	2
<b>Osobní náklady celkem</b>	<b>367</b>	<b>96</b>	<b>372</b>	<b>94</b>

Ostatní transakce s managementem společnosti jsou popsány v poznámce [17](#) Transakce se spřízněnými stranami.

# 17. TRANSAKCE SE SPŘÍZNĚNÝMI STRANAMI

(mil. Kč)	2025	2024
Prodej služeb	2 520	1 416
Prodej zboží	316	286
<b>Výnosy celkem</b>	<b>2 836</b>	<b>1 702</b>
Nákup služeb	610	525
Nákup zboží pro další prodej	6 482	6 616
Úroky z úvěrů	1 046	994
<b>Náklady celkem</b>	<b>8 138</b>	<b>8 135</b>

Společnost vykazovala tyto zůstatky se spřízněnými stranami:

(mil. Kč)	31. 12. 2025	31. 12. 2024
<b>Pohledávky</b>		
Porsche Česká republika s.r.o.	38	46
ŠKODA AUTO a.s.	67	57
Porsche Inter Auto CZ s.r.o.	2 483	1 617
Scania Czech Republic s.r.o.	0	1
Vehicle Trading International GmbH	71	0
<b>Pohledávky celkem</b>	<b>2 659</b>	<b>1 721</b>
<b>Závazky</b>		
Porsche Česká republika s.r.o.	3 591	2 174
ŠKODA AUTO a.s.	5 213	7 169
Porsche Inter Auto CZ s.r.o.	86	38
Volkswagen Bank GmbH	30 236	14 034
Volkswagen Financial Services AG	652	10 523
Vehicle Trading International GmbH	2	0
INIS International Insurance Service s.r.o.	50	56
Volkswagen Software Asset Management GmbH	1	0
<b>Závazky celkem</b>	<b>39 806</b>	<b>33 994</b>

Postoupené pohledávky:

(mil. Kč)	2025	2024
Nákup – tuzemské	103 105	87 838
Prodej – tuzemské	13 359	11 047

Jednatelům, prokuristům, vedoucím oddělení a úseků a ostatním zaměstnancům společnosti jsou k 31. prosinci 2025 k dispozici služební automobily v majetku společnosti ke služebním a soukromým účelům v celkové pořizovací hodnotě 109 mil. Kč (2024: 85 mil. Kč).

Zahraničním zaměstnancům byl poskytnut příspěvek na bydlení, příspěvek na energie a příspěvek na dopravu. Kromě výše uvedeného nebylo v průběhu roku 2025 a 2024 jednatelům, prokuristům a řídicím pracovníkům poskytnuto žádné další plnění ani v peněžní, ani v naturální formě.

# 18. ZMĚNA METODY

Ve srovnávacích údajích v příložené rozvaze a výkazu zisku a ztráty byla retrospektivně provedena změna účetního zachycení provizí za zprostředkování leasingových a úvěrových smluv s klienty. Změna metody byla provedena z důvodu transparentní prezentace souvisejících nákladů a výnosů.

Dopady změny metody byly následující:

(mil. Kč)	Hodnota před změnou metody (2024)	Výše změny	Hodnota po změně metody (2024)
<b>Aktiva:</b>			
D.1 Náklady příštích období	30	694	724
<b>Pasiva:</b>			
A.IV.2 Jiný výsledek hospodaření minulých let (+/-)	-	443	443
<b>Výkaz zisku a ztráty:</b>			
A.3 Výkonová spotřeba – služby	2 720	-251	2 469
*** Výsledek hospodaření za účetní období (+/-)	-51	251	200

Odpovídající opravy byly provedeny i v přehledu o peněžních tocích a přehledu o změnách vlastního kapitálu.

Srovnávací údaje jsou z výše uvedených důvodů prezentované jako přepracované.

# 19. ODMĚNA AUDITORSKÉ SPOLEČNOSTI

V roce 2025 činila celková odměna auditorské společnosti Ernst & Young Audit, s.r.o., a s ní propojeným osobám 4 mil. Kč (2024: 3 mil. Kč).

## 20. VÝZNAMNÉ UDÁLOSTI, KTERÉ NASTALY PO ROZVAHOVÉM DNI

Od 1. března 2026 byl novým jednatelem zodpovědným za Back Office jmenován André Warmuth, který nahradil na této pozici Nataliyi Bauhuber.

Po rozvahovém dni nedošlo k žádným dalším událostem, které by měly významný dopad na účetní závěrku k 31. prosinci 2025.

13. dubna 2026



**Ing. Vratislav Stražil**  
jednatel



**André Warmuth, MBA**  
jednatel

ZPRÁVA O VZTAZÍCH

VOLKSWAGEN  
FINANCIAL SERVICES

KLÍČ K MOBILITĚ

## Zpráva o vztazích za účetní období kalendářního rok 2025 Podle § 82 zákona o obchodních korporacích

Jednatelé společnosti ŠkoFIN s.r.o. se sídlem Pekařská 6, 155 00, Praha 5, IČO 458 05 369, zapsané v obchodním rejstříku vedeném Městským soudem v Praze, oddíl C, vložka 11881 (v této zprávě též jen „řízená osoba“ nebo „Společnost“) zpracovali následující zprávu o vztazích ve smyslu § 82 zákona č. 90/2012 Sb., o obchodních korporacích (dále jen „Zákon o korporacích“), za účetní období kalendářního roku 2025 (dále jen „Rozhodné období“).

### 1) Struktura vztahů

1.1 Podle informací dostupných jednatelům Společnosti jednajícím s péčí řádného hospodáře byla Společnost po celé Rozhodné období součástí koncernu, ve kterém je konečnou ovládající osobou VOLKSWAGEN AG se sídlem Wolfsburg, Spolková republika Německo (dále jen „Koncern“). Údaje o osobách náležejících do Koncernu se uvádí k 31. prosinci 2025, a to dle informací dostupných statutárnímu orgánu Společnosti jednajícímu s péčí řádného hospodáře. Struktura vztahů v Koncernu je graficky znázorněna v Příloze č. 1.

1.1.1. Ovládající osoba  
VOLKSWAGEN AG, se sídlem Wolfsburg, Spolková republika Německo, (v této zprávě též „Ovládající osoba“) nepřímo ovládá Společnost prostřednictvím společnosti Volkswagen Finance Europe B.V. se sídlem v Amsterdamu.

### 2) Úloha Společnosti v Koncernu

Společnost poskytuje finanční služby spojené zejména s financováním a podporou prodeje koncernových vozů.

### 3) Způsob a prostředky ovládání

Ovládající osoba nepřímo ovládá Společnost prostřednictvím společnosti Volkswagen Finance Europe B.V., která byla v Rozhodném období jediným společníkem Společnosti. K ovládání Společnosti dochází zejména prostřednictvím rozhodování na valné hromadě Společnosti.

### 4) Přehled vzájemných smluv v rámci Koncernu

4.1 Smlouvy uzavřené mezi Společností a Ovládající osobou, které byly v Rozhodném období platné.

4.2 V Rozhodném období byla s Ovládající osobou účinná a platná Smlouva o poskytování služeb.

Smlouvy uzavřené mezi Společností a jinými osobami ovládanými Ovládající osobou, které byly v Rozhodném období platné:

V rozhodném období byly účinné a platné následující smlouvy uzavřené s jinými osobami ovládanými Ovládající osobou:

<i>Smluvní partner</i>	<i>Smlouvy</i>
<b>ŠKODA AUTO A.S.</b>	Smlouvy o obchodní spolupráci
	Smlouvy o poskytování služeb
	Pronájem vozů
	Faktoringová smlouva
	Nájemní smlouva
	Rámcová smlouva o operativním leasingu
<b>PORSCHE ČESKÁ REPUBLIKA S.R.O.</b>	Smlouvy o obchodní spolupráci
	Smlouvy o poskytování služeb
	Faktoringová smlouva
	Poskytnutí zázemí v případě havárie
<b>PORSCHE INTER AUTO CZ S.R.O.</b>	Dohoda o poskytnutí cílové provize
	Smlouvy o poskytování služeb
	Smlouva o obchodní spolupráci
	Smlouva o skladování vozidel
	Smlouvy o úvěru
	Pronájem vozů
<b>PORSCHE INTER AUTO SLOVAKIA, S.R.O.</b>	Smlouva o poskytování služeb
<b>SCANIA CZECH REPUBLIC S.R.O.</b>	Rámcová smlouva o operativním leasingu
	Pronájem vozů
<b>TRATON FINANCIAL SERVICES CZECH REPUBLIC, S.R.O.</b>	Pronájem vozů
<b>SCANIA REAL ESTATE CZECH REPUBLIC S.R.O.</b>	Rámcová smlouva o operativním leasingu
<b>PORSCHE CENTRAL EASTERN EUROPE S.R.O.</b>	Rámcová smlouva o operativním leasingu Pronájem vozů

<i>Smluvní partner</i>	<i>Smlouvy</i>
<b>MAN TRUCK &amp; BUS CZECH REPUBLIC S.R.O.</b>	Rámcová smlouva o operativním leasingu
	Pronájem vozů
<b>PORSCHE ENGINEERING SERVICES, S.R.O.</b>	Pronájem vozů
<b>INIS INTERNATIONAL INSURANCE SERVICE S.R.O.</b>	Pojistná smlouva
	Smlouva o obchodní spolupráci
	Poskytování úvěrů
<b>ŠKO-ENERGO, S.R.O.</b>	Rámcová smlouva o operativním leasingu
	Pronájem vozů
<b>BERIDER SERVICES S.R.O.</b>	Rámcová smlouva o operativním leasingu
<b>HOPPYGO S.R.O.</b>	Rámcová smlouva o operativním leasingu
<b>STAYMO</b>	Smlouva o pojištění
	Servisní rámcová smlouva
<b>ŠKODA X S.R.O.</b>	Rámcová smlouva o operativním leasingu
<b>ŠKODA AUTO VYSOKÁ ŠKOLA O.P.S.</b>	Rámcová smlouva o operativním leasingu
	Pronájem vozů
<b>VOLKSWAGEN BANK GMBH</b>	Smlouva o úvěrové lince
	Smlouvy o poskytování služeb
	Poskytování úvěrů
<b>VOLKSWAGEN FINANCIAL SERVICES N.V.</b>	Smlouva o úvěrové lince
	Poskytování úvěrů
<b>VOLKSWAGEN FINANCIAL SERVICES AG</b>	Smlouvy o poskytování služeb
	Poskytování úvěrů

Smluvní partner	Smlouvy
VOLKSWAGEN INTERNATIONAL FINANCE N.V.	Smlouva o úvěrové lince
VOLKSWAGEN FINANCIAL SERVICES DIGITAL SOLUTIONS GMBH	Rámcová smlouva o poskytování IT služeb
VOLKSWAGEN AG	Smlouvy o zprostředkování
	Smlouvy o poskytování služeb
VOLKSWAGEN VERSICHERUNG AG	Smlouva o sjednání pojištění
	Smlouva o zpracování osobních údajů
VOLKSWAGEN RENTING, UNIPESOAAL	Rámcová smlouva o poskytování IT služeb
VOLKSWAGEN LEASING GMBH	Smlouva o poskytování služeb
	Smlouva o poskytování IT služeb
VOLKSWAGEN SOFTWARE ASSET MANAGEMENT GMBH	Smlouva o poskytování IT služeb
VEHICLE TRADING INTERNATIONAL GMBH	Rámcová smlouva o poskytování služeb

## 5) Přehled jednání učiněných na popud nebo v zájmu ovládající osoby nebo jí ovládaných osob

Během rozhodného období neučinila Společnost mimo výše uvedené na popud ovládající osoby nebo jí ovládaných osob žádné právní úkony a ostatní opatření, která se týkala majetku přesahujícího 10 % vlastního kapitálu Společnosti zjištěného podle účetní závěrky za účetní období bezprostředně předcházející účetnímu období, za něž se zpracovává zpráva o vztazích.

## 6) Posouzení újmy a jejího vyrovnání

Na základě smluv uzavřených v Rozhodném období mezi Společností a ostatními osobami z Koncernu, jiných jednání ani opatření, která byla v zájmu nebo na popud těchto osob uskutečněna Společností v Rozhodném období, Společnosti nevznikla žádná újma.

## 7) Hodnocení vztahů a rizik v rámci Koncernu

7.1 Hodnocení výhod a nevýhod vztahů v Koncernu.

Společnosti vyplývají z účasti v Koncernu zejména výhody. Koncern je předním světovým výrobcem disponujícím silnou obchodní značkou, silným finančním zázemím a přístupem k financování, z čehož těží Společnost zejména při uzavírání obchodů se svými dodavateli, zákazníky i při vyjednávání s bankami a jinými poskytovateli úvěrů.

Společnosti nevyplývají z účasti v Koncernu nevýhody.

7.2 Ze vztahů v rámci Koncernu neplynou pro Společnost žádná rizika.

31. březen 2026

Ing. Vratislav Stražil  
jednatel

André Warmuth, MBA  
jednatel

## Příloha č. 1: Vlastnická struktura společnosti ŠkoFIN s.r.o.

